

1994-2007: se cierra un ciclo de expansión especulativa y regresión social

El *Barómetro social de España* acaba de incorporar en su edición *on line* los datos correspondientes a 2007. Este año cierra un ciclo algunos de cuyos rasgos se exponen a continuación como muestra de las posibilidades de utilización del Barómetro.

La nueva versión electrónica incorpora como novedad un índice de gráficos por temas, con sus datos y fuentes de referencia.

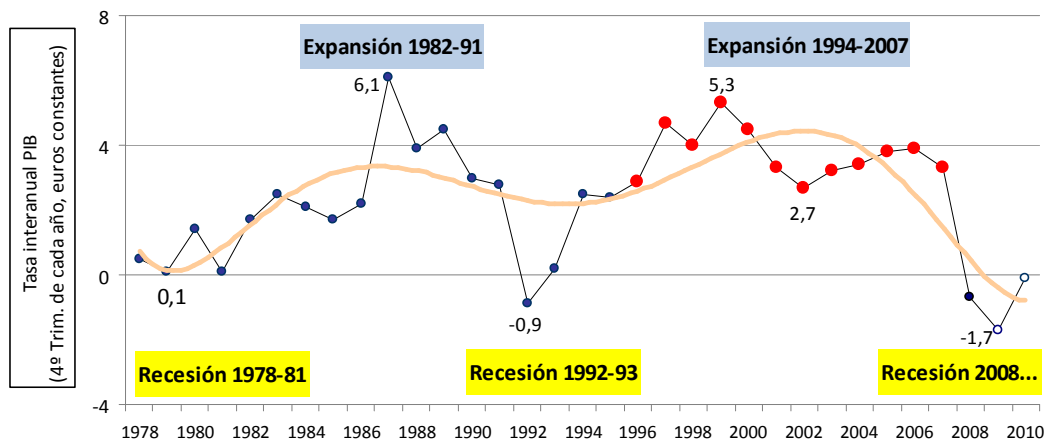
Marzo, 2009

www.barometrosocial.es /// www.fuhem.es/cip-ecosocial/Default.aspx?v=128

1. El crecimiento económico en el ciclo 1994-2007 ha tenido un fuerte componente especulativo: el patrimonio inmobiliario y los activos financieros se han revalorizado muy por encima de la economía real (PIB).

España ha atravesado una coyuntura positiva en términos macroeconómicos, con un incremento del Producto Interior Bruto del 70%, lo que supone una tasa interanual del 4%. Si consideramos sólo la renta disponible de los hogares, el crecimiento ha sido del 56%. En la perspectiva de los últimos treinta años, ha habido dos ciclos expansivos y tres recesivos (ver gráfico 1). Entre 2007 y 2008 se ha producido la mayor caída del PIB de todo el período, coincidiendo con el inicio de una crisis del sistema financiero internacional, de consecuencias imprevisibles.

Gráfico 1
Evolución del patrimonio inmobiliario y de los activos financieros de los hogares en relación al PIB (1994-2007)



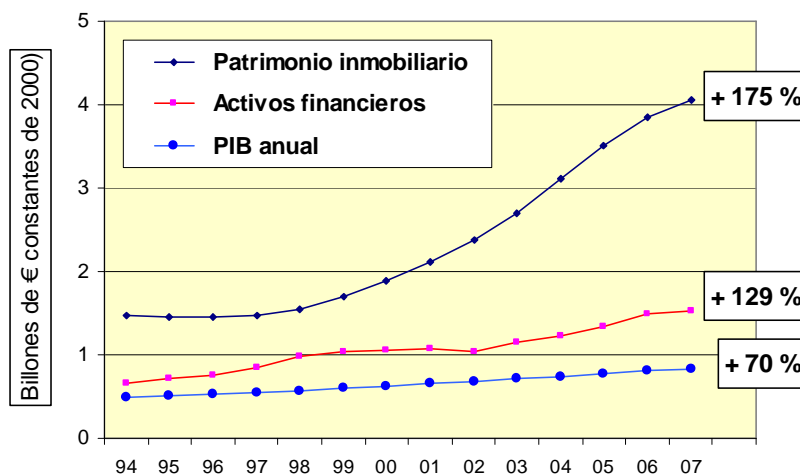
Fuentes: *Contabilidad Nacional de España* para el período 1978-2008 y *Fondo Monetario Internacional* para 2009 y 2010 (estimaciones realizadas en marzo de 2009).

Se suele afirmar que la expansión económica de España en estos años ha sido excepcional, lo que no es exacto en el contexto internacional. Según el Banco Mundial, que recoge datos homogéneos -en paridad de poder adquisitivo- de 173 países, el crecimiento del PIB por persona en España entre 1994 y 2007 (39%) ha sido muy próximo a la media mundial (37%) y cinco puntos por encima de la media de la UE-27 (34%). En el ranking de crecimiento por países, España ocupa un modesto puesto 79, y en el de los 27 países comunitarios el puesto 16.

Los indicadores que sí han crecido de forma extraordinaria son el patrimonio inmobiliario y los activos financieros, que se han revalorizado más del doble que el PIB, como resultado de procesos especulativos (gráfico 2). En particular, las plusvalías del patrimonio inmobiliario ligadas al encarecimiento de la vivienda han enriquecido a los propietarios de suelo y promotores inmobiliarios a costa de endeudar a los compradores. Al final del ciclo, estos últimos necesitaban doble número de salarios que al principio para pagar un piso, cuyo destino principal no era proveer los costes de la vivienda sino mantener una burbuja inmobiliaria que finalmente ha acabado estallando.

Las deudas pendientes de los hogares, que suponían el 66% de su renta anual en 1994, han pasado a representar el 150% de dicha renta en 2007, proporcionando un volumen de negocio al sistema financiero de casi un billón de euros. En cambio, el ahorro se ha reducido continuamente, hasta el punto de que en 2007 el nivel de deuda de las familias era 14 veces más elevado que su nivel de ahorro.

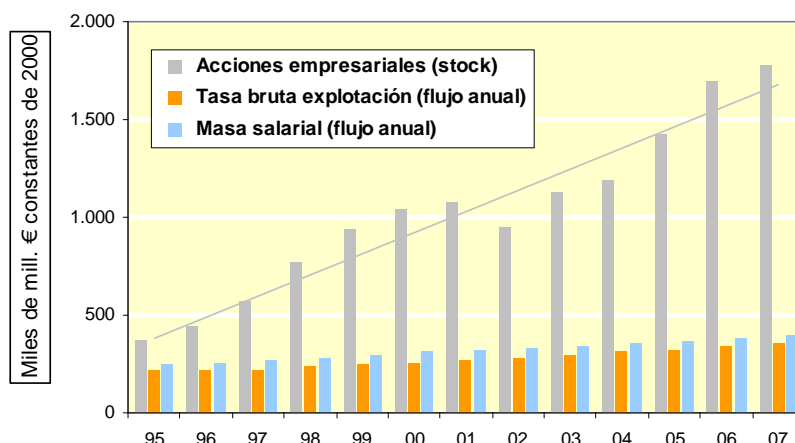
Gráfico 2
Evolución del patrimonio inmobiliario y de los activos financieros de los hogares en relación al PIB (1994-2007)



Fuentes: *Contabilidad Nacional de España* para el PIB, *Banco de España* para los activos financieros de los hogares y estimación realizada por NAREDO, CARPINTERO Y MARCOS para el patrimonio inmobiliario. Indicadores 9 y 10 de Renta y patrimonio, www.barometrosocial.es.

Otro exponente de la financiarización de la economía española a lo largo del ciclo ha sido el incremento del valor monetario o contable de las acciones empresariales (cotizadas y no cotizadas) que ha crecido 5,9 veces más que los beneficios empresariales y 6,3 veces más que la masa salarial (gráfico 3). Si el stock de las acciones en 1995 era un 25% inferior a la suma de los beneficios y salarios de aquel año, en 2007 ha pasado a ser un 137% superior.

Gráfico 3
**Evolución del valor de las acciones empresariales
en comparación con los salarios y beneficios de cada año (1995-2007)**



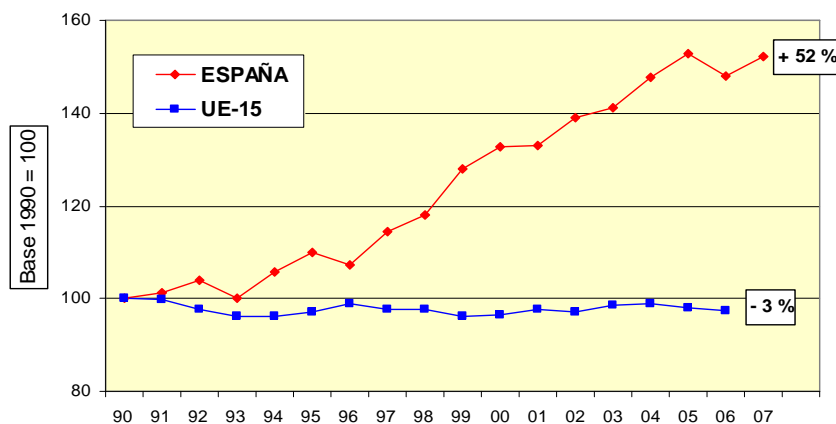
Fuente: Banco de España para las acciones y otras participaciones empresariales, y Contabilidad Nacional de España para los salarios y la tasa de explotación.

2. El modelo de producción y consumo a lo largo del ciclo ha sido despilfarrador de energía y cada vez más contaminante.

El consumo de energía se ha incrementado en un 50%, a un ritmo doble que la media europea. A consecuencia de ello, la dependencia energética de España ha pasado del 70 al 80%, pese a la expansión de las energías renovables, que han crecido a un ritmo menor que el consumo energético total.

La falta de una política ambiental efectiva ha dado lugar a un intenso deterioro de la calidad de la tierra, el agua y el aire. La agricultura no ecológica, que cubre el 98% de la superficie cultivada, ha incrementado el uso de plaguicidas en un 60%, con los consiguientes efectos contaminantes. Las emisiones de CO₂ han crecido tres veces más de lo comprometido en el Protocolo de Kyoto (gráfico 4). El ritmo de crecimiento de las emisiones ha sido similar al de China o India, y muy superior a la media europea (sólo Eslovenia ha incrementado más sus emisiones) y a la de los restantes países industrializados (Estados Unidos, Rusia, Japón, Canadá...).

Gráfico 4
**Evolución de la emisión de gases de efecto invernadero
en España y en la UE-15 (1990-2007)**



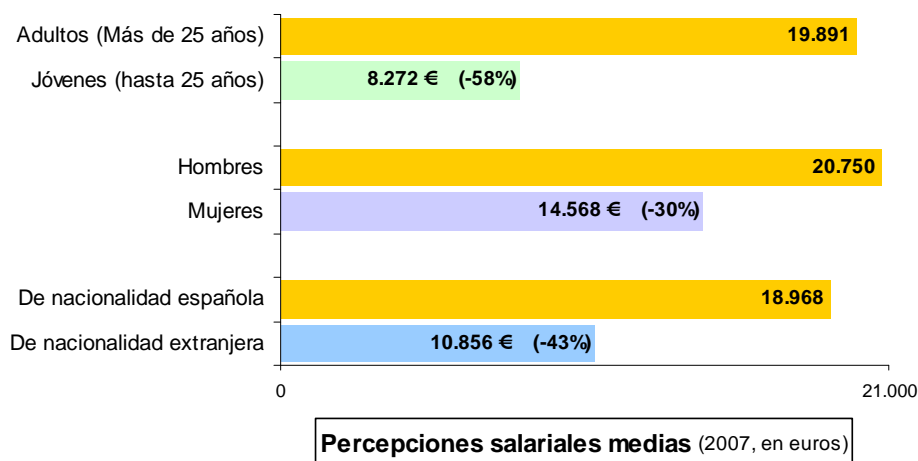
Fuente: Worldwatch 2007 para España; Eurostat para la UE15.
Indicador 2 de Medio ambiente, www.barometrosocial.es.

3. El empleo se ha incrementado un 67% a lo largo del ciclo pero las condiciones laborales no han mejorado y el gasto social se ha constreñido en relación al PIB. El resultado ha sido una sociedad cada vez más desigual, que es calificada como “injusta” por la mayoría de la población.

El acceso al empleo mejoró intensamente hasta 2007, antes de iniciarse la crisis actual, registrándose una evolución positiva de todos los indicadores utilizados: tasas de actividad y ocupación, reducción del paro juvenil o de larga duración, disminución de los hogares donde todas las personas activas se encontraban en paro... En cambio, las condiciones de vida y de trabajo de los asalariados apenas mejoraron debido a varios hechos interrelacionados:

- **Congelación salarial:** el salario medio, en euros constantes, apenas ha aumentado un 2% entre 1994 y 2007, con unas diferencias entre perceptores de salarios que se han mantenido muy elevadas a lo largo de todo el período. Según la Agencia Tributaria, que recoge todos los salarios de la economía formal, 5,2 millones de trabajadores percibían en 2007 ingresos anuales por debajo del Salario Mínimo Interprofesional (SMI). Este segmento laboral combina períodos de paro y empleo temporal, y puede sobrevivir gracias a la cohesión del grupo familiar, donde se comparten salarios, pensiones y otros subsidios.
- **Discriminación por razón de edad, sexo y nacionalidad:** la discriminación salarial de los jóvenes y de las mujeres se ha mantenido sin apenas variaciones a lo largo de todo el ciclo. En 2007 la Agencia Tributaria ha publicado por primera vez las diferencias según nacionalidad comprobando que las percepciones salariales de la población inmigrante son un 43% inferiores a las de quienes tienen nacionalidad española (gráfico 5).

Gráfico 5
Diferencias salariales según edad, sexo y nacionalidad (2007)



Fuente: Agencia Estatal de Administración Tributaria, Indicadores 10 de Renta y patrimonio, 8 de Empleo y 5 de Igualdad de género, www.barometrosocial.es.

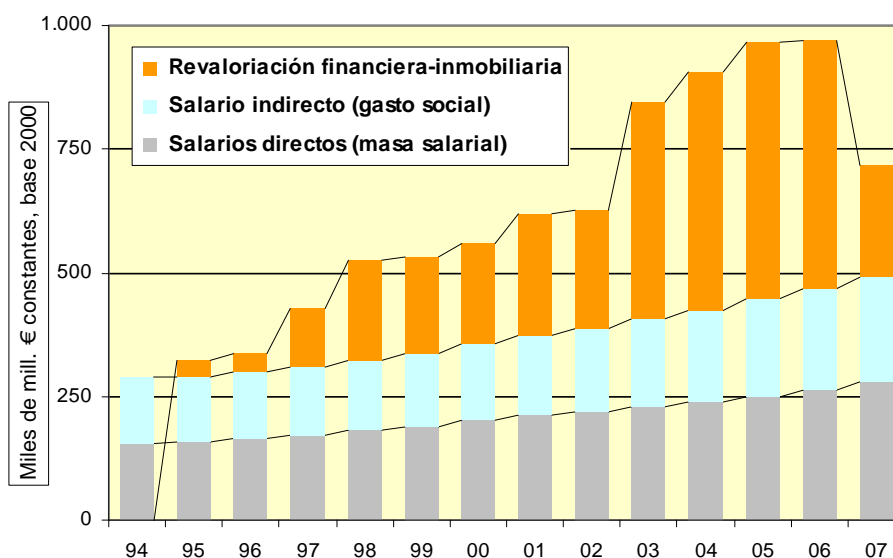
- **Eventualidad:** la tasa de empleo temporal se ha mantenido por encima del 30% en todo el período y es tres veces superior a la media comunitaria. Inicialmente se concentraba en el tramo de edad juvenil pero posteriormente se ha extendido a los trabajadores de 30 a 50 años (el 27,4% en este tramo de edad en 2007). Las tasas de eventualidad son particularmente elevadas en Andalucía, Extremadura y Murcia.
- **Freno a los gastos sociales:** el gasto público en políticas sociales, que experimentó un gran crecimiento entre 1975 y 1993 (+12,4 puntos del PIB), ha

retrocedido 3,5 puntos a partir de 1994, alejándose de la media europea. Paralelamente ha crecido la mercantilización de la sanidad, de la educación, de las pensiones o la oferta de vivienda, lo que ha reforzado la dualización de estos servicios, en perjuicio de los sectores sociales con menos recursos.

- **Sanidad pública saturada:** España se sitúa a la cabeza de Europa en esperanza de vida y la mayoría de la población valora positivamente el Sistema Nacional de Salud, aunque haya voces más disidentes en algunas comunidades (los dos archipiélagos y Madrid). El punto más crítico es el incremento de la morbilidad debido tanto al envejecimiento como a la persistencia o aumento de condiciones de vida y de trabajo poco saludables, sobre todo entre las mujeres. El índice sintético del Barómetro “morbilidad y hábitos saludables”, basado en 11 indicadores, refleja de manera consistente esta tendencia negativa que contribuye a agravar los problemas ya crónicos de los servicios de urgencia, las listas de espera y el gasto farmacéutico.
- **Educación:** el nivel educativo de la población adulta ha mejorado a lo largo del ciclo, especialmente entre las mujeres. Sin embargo, el índice de “resultados escolares”, que tiene en cuenta a los repetidores de curso, el abandono educativo temprano y la tasa de graduados en educación secundaria, ha empeorado de forma continua desde el año 2000, en convergencia con los mediocres resultados de la evaluación internacional de alumnos de la OCDE.

El gráfico 6 recoge la evolución de los tres componentes de la renta de los hogares descritos hasta aquí: los salarios directos, que representan el 34% de los ingresos percibidos en los 14 años del ciclo (2,9 billones de euros de 2000); el salario indirecto o gasto social público (26%, 2,3 billones); y la revalorización patrimonial de los inmuebles y de los activos financieros (40%, 3,4 billones). Esta última partida ha sido la más importante y también la más fluctuante, con saldos negativos al iniciarse el ciclo y una intensa desaceleración en 2007 que anunciaba la profunda crisis que se generalizó a partir de 2008.

Gráfico 6
Composición agregada de los ingresos de los hogares
en España (1994-2007)

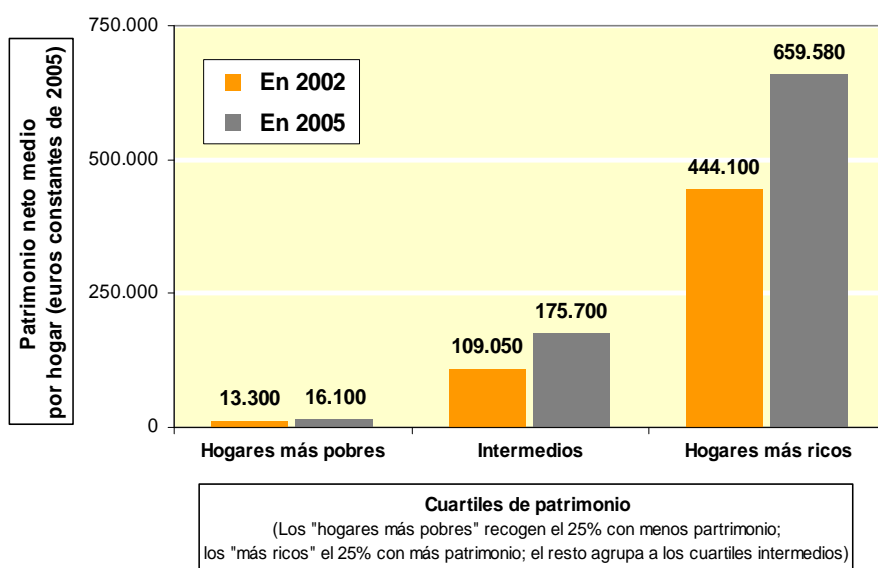


Fuente: Agencia Estatal de Administración Tributaria, para los salarios; EUROSTAT (Método SEEPROS) y Ministerio de Educación y Ciencia, para los salarios indirectos; Banco de España, para los activos financieros de los hogares; y la estimación de NAREDO, CARPINTERO y MARCOS, para el patrimonio inmobiliario. Indicador 14 de Renta y patrimonio, www.barometrosocial.es.

Los valores agregados de la renta y la riqueza de los hogares ocultan la distribución real de dichos recursos, que en el caso de España es muy desigual. La fuente más completa para conocer esa distribución es la *Encuesta financiera de las familias*, realizada por el Banco de España en 2002 y 2005, justamente el período de mayor expansión de las rentas del capital inmobiliario y financiero. En 2002 el cuartil de hogares españoles más rico tenía un patrimonio medio 33 veces mayor que el cuartil de los más pobres; esa diferencia se amplió hasta 41 veces en 2005. De esta manera, en los años de mayor crecimiento especulativo, la desigualdad patrimonial entre ricos y pobres se amplió un 23% (gráfico 7).

La desigualdad en la distribución del **patrimonio o riqueza** de los hogares es cinco veces mayor que la desigualdad en el reparto de la **renta** que se produce cada año, lo que se debe –como destaca el propio Banco de España- a que la riqueza es el resultado de la acumulación de los flujos de ahorro y de las herencias, mientras los hogares más pobres tienen que gastar todos sus ingresos y a veces endeudarse por encima de sus posibilidades para poder sobrevivir. La riqueza se concentra en la burguesía propietaria (empresarial e inmobiliaria) y en las clases medias cualificadas, con elevados ingresos; la pobreza, en las clases asalariadas menos cualificadas, con empleos eventuales y bajos salarios.

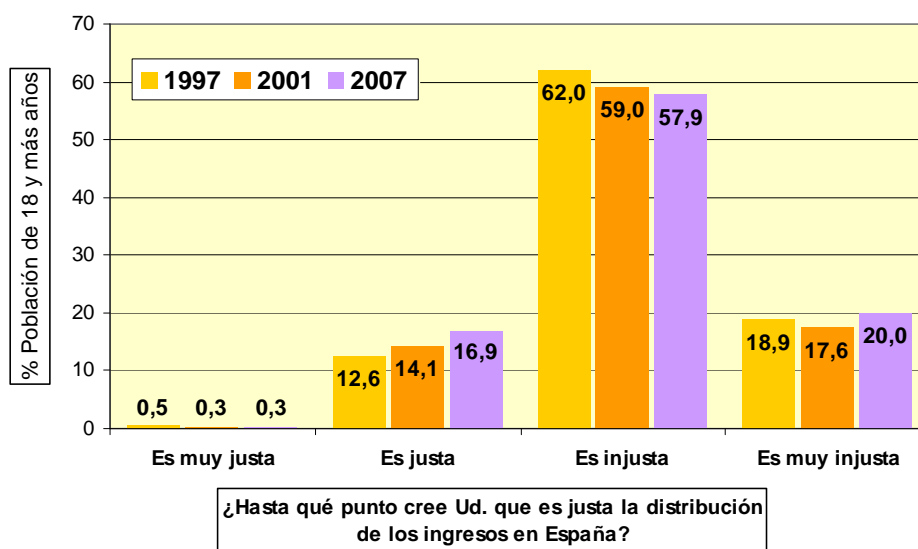
Gráfico 7
Diferencias y evolución de la riqueza o patrimonio de las familias en España (2002-2005)



Fuente: Banco de España, Indicador 9 de Renta y patrimonio, www.barometrosocial.es.

Encuestas del CIS realizadas en 1997, 2001 y 2007 señalan que, para la opinión pública, España es una sociedad injusta, debido a la desigualdad existente en la distribución de los ingresos. Una opinión que es compartida por cuatro quintas partes de la población, porcentaje que se ha mantenido constante lo largo del ciclo analizado, independientemente de la orientación del gobierno de turno (gráfico 8).

Gráfico 8
Opinión de la población sobre la distribución de ingresos en España (1997, 2001 y 2007)



Fuente: CIS, estudios Nº 2.270 (1997), 2.417 (2001) y 2.741 (2007).
Indicador 1 de Renta y patrimonio, www.barometrosocial.es.

4. La participación directa de la población en los asuntos públicos ha sido relegada, salvo para elegir a los representantes de las instituciones de gobierno, que han acaparado el protagonismo político en connivencia con las grandes corporaciones y los grupos mediáticos.

La mayoría de la población valora positivamente en las encuestas el sistema democrático establecido en España y se muestra dispuesta a ejercer su derecho a participar *directamente* en asuntos públicos. Sin embargo, sólo ha ejercitado alguna vez ese derecho en torno al 20%, mientras que menos del 10% señala haber participado personalmente en los últimos doce meses. El 16% de las personas adultas coopera activamente en organizaciones ciudadanas de cualquier tipo, dedicando a esta actividad mucho menos tiempo que los países de nuestro entorno, según la Encuesta sobre usos del tiempo coordinada por Eurostat. En el plano institucional, la participación directa de la población en los asuntos públicos (mediante referendos, iniciativas legislativas populares, presupuestos participativos, foros de debate, fomento de la organización ciudadana...) ha sido relegada políticamente y no ha contado con vías efectivas de intervención.

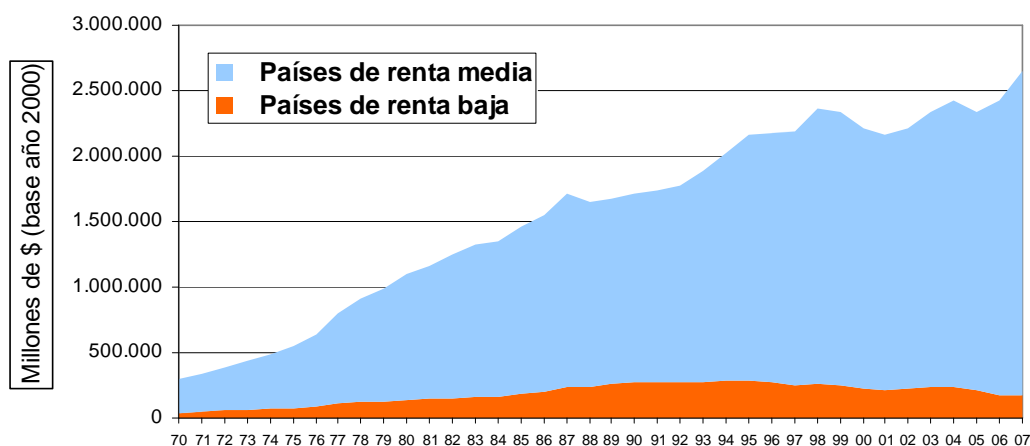
La participación *indirecta*, a través de los procesos electorales, ha sido notable, siendo los partidos políticos los principales protagonistas de la vida pública. Su estructura jerárquica, sobre todo en el caso de los grandes partidos, su funcionamiento rígido y su fuerte disciplina, los han convertido en organizaciones que acaparan el poder y la influencia política, frecuentemente en connivencia con los grandes grupos de poder económicos y mediáticos. La mayoría de la población desconfía de los partidos (más que de cualquier otra institución del país en todas las encuestas del CIS) y considera que las grandes empresas, la banca y los grupos mediáticos tienen más poder que el parlamento o los sindicatos. En la misma línea, encuestas aplicadas en diferentes años persisten en la opinión de que la acción de gobierno está más influida por esos grupos de poder y por los intereses corporativos de los propios partidos que por las necesidades y expectativas de la población que les ha votado.

5. España se ha consolidado como país del Norte, en el seno de la Unión Europea, en un contexto internacional donde se mantienen grandes desequilibrios económicos y ecológicos.

Los indicadores de desigualdad internacional (brechas económica y ecológica) y de flujos económicos transnacionales (deuda externa, Ayuda oficial al desarrollo, remesas de migrantes) han variado poco en el ciclo estudiado. La expansión de una economía-mundo capitalista ha ido acompañada de una arquitectura de bloques políticos y económicos mutuamente jerarquizados:

- **Brecha económica:** la renta por persona de los 40 países más ricos sigue siendo treinta veces mayor que la de los 40 países más pobres. En el ranking mundial de renta España ha pasado del puesto 12 al 11 (superando a Méjico) y en renta por persona se mantiene en el puesto 28 (ha superado a Italia pero se ha visto relegada por Guinea Ecuatorial).
- **Brecha ecológica:** la emisión de CO₂ por persona en los 40 países más contaminantes era 71 veces mayor en 1994 que en los 40 países menos contaminantes; esa ratio ha pasado a 80 veces en la estadística más reciente proporcionada por el Banco Mundial. Conviene destacar que los efectos negativos del cambio climático repercuten después con igual o mayor gravedad en las áreas del mundo con menos emisiones. En el ranking internacional de países más contaminantes España ha avanzado cuatro puestos (del 21 al 17) y en el de emisiones por persona doce puestos (del 56 al 44).

Gráfico 9
Deuda externa de los países de renta media y baja (1970-2007)



Fuente: Banco Mundial, Indicador 4 de Relaciones internacionales, www.barometrosocial.es.

- **Deuda externa:** el volumen de deuda de los países de renta media y baja apenas ha variado en números absolutos (gráfico 9) pero se ha reducido en términos relativos al pasar del 17 al 12% del PIB de tales países. Sin embargo el peso del servicio anual de la deuda se ha incrementado (del 1,6 al 1,8% del PIB de esos mismos países); debido a ello se paga cada año el 15% de la deuda pendiente, cuando esta tasa era del 10% en 1994. Dicho de otra manera, cada 6,6 años se paga un monto equivalente a toda la deuda inicial, pero la deuda permanece. España se ha convertido, a través de sus empresas transnacionales, en uno de los principales inversores y generadores de deuda a nivel mundial. Según el Registro oficial de inversiones exteriores, entre 2001 y 2007 España duplicó sus inversiones en el exterior (298.000 millones) en relación a los siete años anteriores (131.000 millones). América Latina fue el principal destino hasta

el año 2000 (61% de las inversiones) para dirigirse después mayoritariamente hacia otros países europeos (74% de las inversiones entre 2001 y 2007).

- **Ayuda oficial al desarrollo:** se ha situado al principio y al final del período en el 0,32% del PIB de los países donantes, aunque llegó a bajar al 0,20% en 2001, siempre muy lejos del 0,7% propuesto por Naciones Unidas hace 30 años. En este punto España ha experimentado una evolución positiva al doblar su aportación al desarrollo, que ha pasado del 0,22% del PIB en 1994 al 0,40% en 2007.
- **Remesas:** las remesas de migrantes internacionales hacia los países de renta media y baja casi se han duplicado a nivel mundial. En 2007 suponen aproximadamente el doble que toda la Ayuda oficial al desarrollo, pero menos de la mitad de lo que tales países pagan anualmente por el servicio de la deuda externa. España ha sido uno de los países desarrollados donde más ha crecido la inmigración, lo que explica que se haya situado en el quinto puesto mundial y primero de la Unión Europea por el volumen de remesas hacia el exterior.

Marzo de 2009